

**Отчёт о результатах самообследования за 2021 год**  
**Муниципального бюджетного дошкольного образовательного учреждения**  
**«Детский сад №1 общеразвивающего вида с приоритетным осуществлением**  
**деятельности по социально-личностному развитию детей**  
**города Бокситогорска»**  
(наименование организации)  
**системы образования Бокситогорского муниципального района**  
**Ленинградской области**

г. Бокситогорск  
2022г

## **Раздел 1. Анализ состояния и перспектив развития**

### **1.1. Информационная справка о ДОУ.**

**Полное наименование образовательного Учреждения:** Муниципальное бюджетное дошкольное образовательное учреждение «Детский сад № 1 общеразвивающего вида с приоритетным осуществлением деятельности по социально-личностному развитию детей города Бокситогорска»

**Сокращенное наименование образовательного Учреждения:** МБДОУ «Детский сад № 1 общеразвивающего вида с приоритетным осуществлением деятельности по социально-личностному развитию детей г. Бокситогорска»

**Место нахождения учреждения:**

**Юридический адрес:** 187650 Российская федерация, Ленинградская область, Бокситогорский район, г. Бокситогорск, ул. Советская, д. 19.

**Фактический адрес:** 187650 Российская федерация, Ленинградская область, Бокситогорский район, г. Бокситогорск, ул. Советская, д. 19, ул. Комсомольская, д.3-А

**Телефоны:** 8 (81366) 21301, 8 (81366) 21091

**Электронная почта:** [det-sad1bk@mail.ru](mailto:det-sad1bk@mail.ru).

**Официальный сайт в интернете:** <http://boksitcad.narod.ru/>

**Учредитель:** Бокситогорский муниципальный район Ленинградской области. Функции и полномочия Учредителя осуществляет администрация Бокситогорского муниципального района Ленинградской области в лице Комитета образования администрации Бокситогорского муниципального района Ленинградской области.

**Организационно-правовая форма:** муниципальное бюджетное учреждение.

**Лицензия:** ДОУ имеет лицензию на образовательную деятельность №728-16 от 20 декабря 2016 года

**Устав** ДОУ утверждён постановлением администрации Бокситогорского муниципального района Ленинградской области 22.12.2015 № 1548

**Тип** – дошкольное образовательное учреждение.

**Вид** – общеразвивающий

**Заведующий** ДОУ Гасанова Елена Геннадьевна

ДОУ введён в эксплуатацию в сентябре 1933 года

1. Первое здание, расположенное по адресу: 187650, Российская федерация, Ленинградская область, Бокситогорский район, г. Бокситогорск, ул. Советская, д. 19. рассчитано на 133 места для детей дошкольного возраста.

2. Второе здание, расположенное по адресу: 187650, Российская федерация, Ленинградская область, г. Бокситогорск, улица Комсомольская, дом 3-А. Оно введено в эксплуатацию 5 октября 2009 года и рассчитано на 60 мест для детей раннего возраста.

**Проектная мощность учреждения** – 9 групп, 193 ребенка.

В ДОУ функционируют 9 групп общеразвивающей направленности из них:

- четыре группы детей раннего возраста (от 1 года 6 месяцев до 3 лет),

- пять групп дошкольного возраста (с 3 лет до 7 лет).

**Режим работы:** Учреждение функционирует в режиме пятидневной рабочей недели, выходные дни - праздничные, суббота и воскресенье.

Группы различаются по времени пребывания детей и функционируют в режиме полного дня с различной продолжительностью пребывания воспитанников:

– В режиме 10 часов работают с 7.30 до 17.30 – 7 групп

– В режиме 12 часов работают 2 группы с 7.00 до 19.00, с выходными днями субботой и воскресеньем.

Контингент воспитанников формируется в соответствии с их возрастом, видом образовательного учреждения в соответствии с Уставом. Количество детей в группах общеразвивающей направленности определяется исходя из расчета площади групповой (игровой) – для групп раннего возраста не менее 2,5 м<sup>2</sup> на 1 ребенка, в дошкольных

группах не менее 2,0 м<sup>2</sup> на 1 ребенка. На сегодняшний день вакантных мест в дошкольном учреждении - 9.

На образовательную ситуацию в учреждении большое влияние оказывает его расположение внутри жилого комплекса, это отдельно стоящие 2 здания. Местонахождение ДОУ, развитая сеть транспортных коммуникаций делает детский сад доступным для населения. Дошкольное учреждение пользуется спросом у родителей.

Ближайшее окружение: МБОУ «БОСШ №1», МБОУ «Центр дополнительного образования» МБУ «Бокситогорский межпоселенческий культурно-методический центр», продуктовые и промышленные магазины. Таким образом, окружающая среда содействует развитию познавательной деятельности, формирует определенные представления о близких и конкретных фактах общественной жизни, труда и быта людей, удовлетворяет интеллектуальные, эмоциональные, эстетические потребности воспитанников.

#### **Традиции ДОУ:**

- приобщение к истокам русской народной культуры;
- приобщение к музыке, устному народному творчеству, художественной литературе, декоративно-прикладному искусству и живописи разных народов;
- знакомство с историей, традициями, достопримечательностями родного города и его окрестностей.

Анализ итогов работы учреждения за предшествующий период, особенности организации образовательного процесса и функционирования ДОУ позволяют выделить социально-личностное развитие ребёнка дошкольного возраста и взаимодействие с родителями воспитанников как приоритетные направления деятельности ДОУ по реализации Основной общеобразовательной Программы.

#### **Демографические особенности:**

Дошкольное учреждение посещают ежегодно приблизительно 190 детей. Динамика формирования контингента положительная.

#### **Климатические особенности:**

Климатические условия Северо-Западного региона имеют свои особенности: недостаточное количество солнечных дней и повышенная влажность воздуха. Исходя из этого, в образовательный процесс ДОУ включены мероприятия, направленные на оздоровление детей и предупреждение утомляемости.

В режим дня каждой возрастной группы ежедневно включены бодрящая гимнастика, упражнения для профилактики плоскостопия, упражнения для расслабления позвоночника и коррекции осанки, дыхательная гимнастика, гимнастика для глаз.

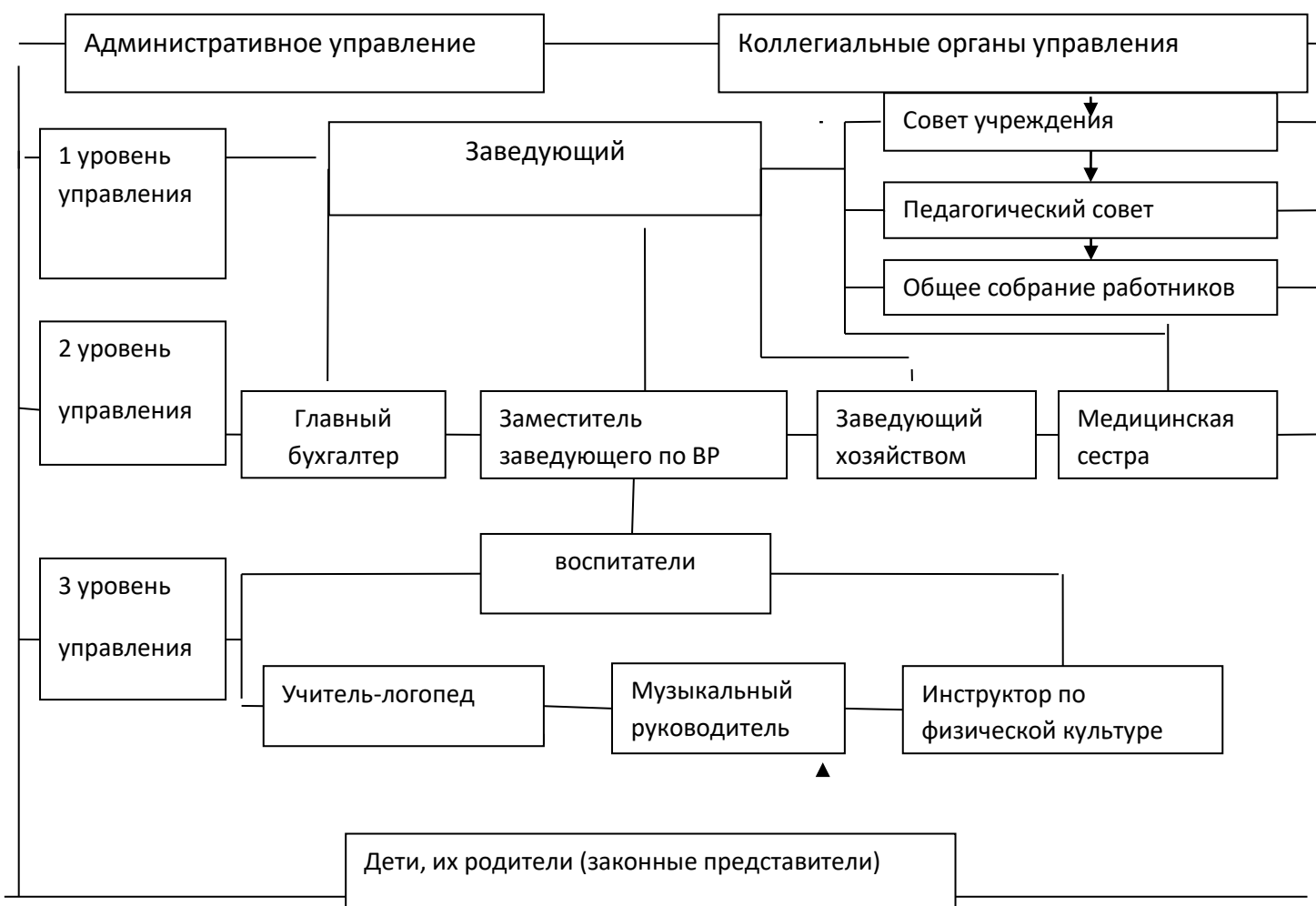
В холодное время года (при благоприятных погодных условиях) удлиняется пребывание детей на открытом воздухе. В теплое время года – жизнедеятельность детей, преимущественно, организуется на открытом воздухе.

В соответствии с действующим СанПиНом в каждой возрастной группе проводятся три физкультурных занятия в неделю. Из них: два занятия организуется в зале, одно – на свежем воздухе (при благоприятных погодных условиях) во время прогулки в виде подвижных или спортивных игр.

Режим дня насыщается активной двигательной деятельностью, играми, конкурсами.

## **1.2. Характеристика системы управления ДОУ**

Управление ДОУ осуществляется на основе сочетания принципов единоначалия и коллегиальности.



### 1.3. Учебно - методическое, библиотечно-информационное обеспечение.

В связи с принятием ФГОС ДО приобретена необходимая методическая литература по образовательной программе дошкольного образования и приоритетному направлению направлению детского сада. На 2021 год ДОУ обеспечена учебно-методической литературой на 90%, художественной литературой по программе на 100%.

### 1.4. Обеспеченность современной информационной базой

ДОУ имеет выход в сеть Интернет, электронную почту, официальный сайт детского сада и группу в Контакте. Официальный сайт ДОУ разработан в соответствии с Правилами размещения на официальном сайте образовательной организации в информационно-телекоммуникационной сети «Интернет». Приказом руководителя назначен ответственный за ведение сайта. Информация о деятельности ДОО размещается на сайте образовательного учреждения и обновляется в соответствии с требованиями. Для родителей и заинтересованных лиц информация периодически обновляется на стенде «Информация для родителей» и в родительских уголках каждой группы. В соответствии с годовым планом ежемесячно проводятся выставки творческих достижений воспитанников, результатов взаимодействия ДОУ с родителями и с социумом. На родительских собраниях общественность получает информацию о деятельности детского сада через презентации с использованием ИКТ.

### 1.5. Анализ образовательного процесса в ДОУ

#### 1.5.1. Анализ внутренней среды ДОУ.

**Материально-техническая база.** Неотъемлемой частью работы дошкольного учреждения является развитие и укрепление материальной базы. Материально – техническая база учреждения включает в себя 2 здания: нежилое здание в кирпичном исполнении, общей площадью 1180,70 кв. м., этажность – 2, по адресу: Российская

федерация, Ленинградская область, Бокситогорский район, г. Бокситогорск, ул. Советская, д. 19 и нежилое здание в кирпичном исполнении, общей площадью 709,9 кв. м., этажность – 2, расположенное по адресу: 187650, Ленинградская область, г. Бокситогорск, улица Комсомольская, дом 3-А., в том числе 9 групповых помещений. В групповых ячейках имеются раздевальные, игровые, спальни, буфетные, туалетные комнаты. В 5 групповых помещениях, групповые комнаты и спальные комнаты отделены друг от друга, имеется общая раздевалка, разделённая на секции для каждой группы, в 4 групповых помещениях групповые комнаты совмещены со спальней.

Каждая группа отличается своей индивидуальностью, имеется необходимая база игрового, демонстрационного и раздаточного материала, дидактических пособий. Развивающая предметная среда в группах оборудована с учётом возрастных особенностей детей. Все элементы среды связаны между собой по содержанию, масштабу и художественному решению и в целом создают оптимально-насыщенную, целостную, многофункциональную среду. Оборудование и материалы в группах позволяют детям заниматься игровой, познавательной-исследовательской, продуктивной деятельностью, а также обеспечивают двигательную активность детей. Размещение оборудования по принципу комплексного и гибкого зонирования позволяет детям объединяться небольшими подгруппами по общим интересам.

У каждой группы имеется своя озеленённая прогулочная площадка с тенью навесами или прогулочными верандами. На площадках есть малочисленное игровое оборудование, создаются условия для самостоятельной двигательной деятельности детей, разбиты цветники и клумбы, растут разнообразные деревья и кустарники.

В МБДОУ имеются: 2 музыкально-физкультурных зала с современным, нетрадиционным оборудованием. Для коррекционной работы в спальне оборудован логопункт, оснащённый необходимым оборудованием, учебно-методическими пособиями, дидактическим материалом.

Материально – техническая база учреждения постоянно совершенствуется и модернизируется в соответствии с ФГОС ДОО.

За период 2018-2021г.г. в ДОУ обновлена материально-техническая база:

- установлены 2 веранды на прогулочных площадках;
- установлены малые игровые зоны на прогулочных участках;
- приобретены ноутбуки для воспитателей, принтеры в группы;
- ежегодно приобретаются канцелярские товары, методическая литература, игровой материал и учебный материал;
- произведен ремонт крыльца;
- произведена замена наружных входных дверей в количестве 2 штуки;
- произведена частичная замена наружных дверей на эвакуационных лестницах;
- произведена частичная замена дверных деревянных блоков в группах;
- произведена замена оконных блоков на блоки ПВХ;
- произведена замена ограждения территории;
- установлены видеодомофоны во всех группах;
- ежегодно производится косметический ремонт туалетных комнат, раздевалок, групп;
- установлено видеонаблюдение;
- установлены водонагреватели во всех группах;
- заменена отопительная система в музыкально-спортивном зале по адресу: Российская федерация, Ленинградская область, Бокситогорский район, г. Бокситогорск, ул. Советская, д. 19
- ежегодно пополняется мягкий инвентарь.

**Вывод:** в ДОУ удовлетворительная материально-техническая база, грамотно организованная развивающая предметно-пространственная среда.

- **Проблемное поле:** Проблема недостаточного количества уличного оборудования на прогулочных площадках, установка прогулочных веранд в количестве 2 штук, оснащение оборудованием спортивной площадки, необходимость замены старой детской мебели (детских кроваток), требуется ремонт кровли по адресу: Российская федерация, Ленинградская область, Бокситогорский район, г. Бокситогорск, ул. Советская, д. 19

**Перспективы развития:** Возможность пополнения материально-технической базы и развивающей предметно-пространственной среды за счёт субвенций в рамках реализации ФГОС ДО в соответствии с СанПиН.

### 1.5.2. Анализ кадрового потенциала.

Характерными особенностями управления учреждением являются:

- использование внутренних резервов для расширения штатного расписания;
- профессиональный уровень педагогов (образование, стаж, категория), стабильность кадров;
- реальная результативность инноваций; формирование единого целевого пространства;
- создание условий для активного участия педагогов в развитии образовательного процесса, для их творческой самореализации.

За 2018-2021г.г. численность персонала ДООУ осталась неизменной.

В ДООУ работает 16 педагогов, в том числе:

учитель-логопед – 1,

музыкальный руководитель – 2,

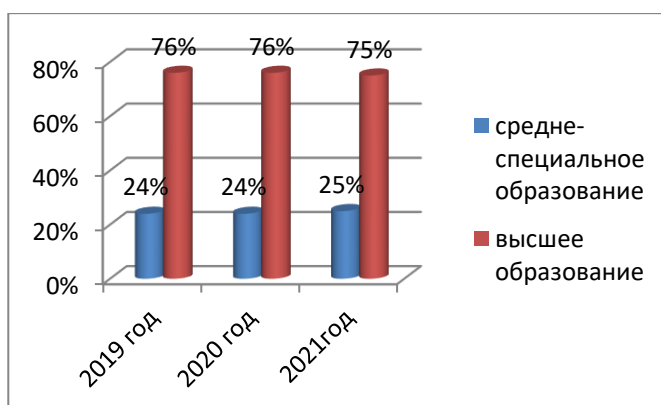
инструктор по физической культуре – 1(внутренний совместитель),

воспитатели – 13.

В течение 3-х лет произошло омоложение педагогического коллектива - на 11% уменьшился средний возраст педагогического кадрового состава.



### Характеристика педагогических кадров по образованию



## Характеристика педагогических кадров по квалификационным категориям



На сегодня сформирован креативно мыслящий, готовый к освоению новых форм и методов работы с детьми, педагогический коллектив. Коллектив ДОУ стабильный и сплоченный, с большим творческим потенциалом, что позволяет решать самые сложные задачи, успешно осваивать новые педагогические технологии. Педагоги своевременно проходят обучение на курсах повышения квалификации в Бокситогорском институте (филиале) АОУ ВПО «Ленинградский государственный университет имени А.С. Пушкина», а также в Ленинградском областном институте развития образования (ЛОИРО). Педагоги разрабатывают множество разнообразных проектов, программ для детей. Используют современные формы организации обучения детей.

**В соответствии с графиком все педагоги и административно-хозяйственные работники прошли курсы повышения квалификации.**

### **Проблемное поле:**

- повышение компетентности педагогических кадров в вопросе внедрения профессионального стандарта педагога в практику ДОУ;

### **Перспективы развития:**

- повысить мотивацию педагогических работников к труду и качеству образования;
- подготовка педагогических кадров к работе в условиях высокой информатизации, образовательной среды через курсы повышения квалификации;
- обмен опытом с педагогическими коллективами других ДОУ, методическим обеспечением и инновационными технологиями через работу методических объединений педагогов и специалистов;

### **1.5.3. Анализ состояния здоровья, физического состояния воспитанников**

Медицинское обслуживание детей обеспечивается ежедневно медицинской сестрой детской поликлиники. Медсестра наряду с администрацией и педагогическим коллективом несет ответственность за проведение лечебно-профилактических мероприятий, соблюдение санитарно-гигиенических норм, режима и качества питания воспитанников.

В детском саду имеются 2 медицинских блока. Сюда входит: 2 изолятора, 2 кабинета медсестры.

Заключен договор с «Бокситогорской центральной районной больницей» на медицинское обслуживание.

Особое внимание уделяется физкультурно-оздоровительной работе. Важным аспектом педагогической работы является эффективная организация здоровьесберегающего физического воспитания дошкольников, которое проводится в следующих направлениях:

- разумное определение объемов физических нагрузок с учетом индивидуальных способностей ребенка, состояния здоровья и гигиенических норм;
- развитие двигательных качеств, обогащение двигательного опыта детей;

- развитие потребности в движениях;
- локальность действий упражнений для укрепления мышц, поддерживающих правильную осанку, свод стопы, обеспечивающих работу кисти;
- закаливание за счет использования различных средств физического воспитания для повышения резистентности организма к различным заболеваниям;
- профилактика отклонений в развитии отдельных систем организма (тактильно - кинестетическая чувствительность, сенсомоторные реакции и др.).

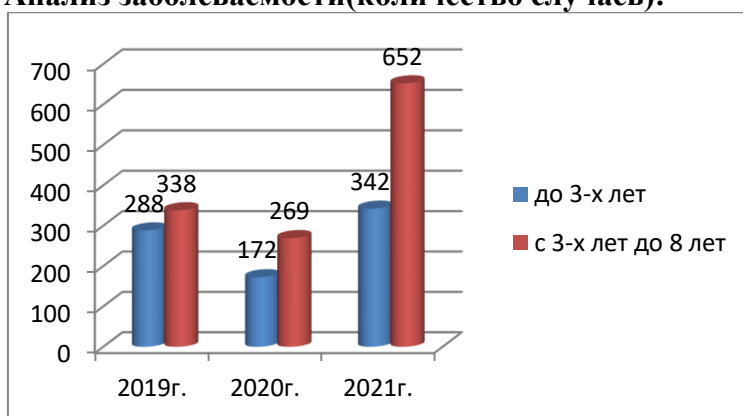
Наряду с физкультурными занятиями, утренней гимнастикой, подвижными играми, прогулками в детском саду проводятся закаливание, корригирующая гимнастика после сна, профилактические мероприятия по предупреждению простудных и вирусных заболеваний. Учитывая то, что начало формирования хронических болезней все чаще приходится на ранний и дошкольный возраст, педагогами нашего дошкольного учреждения активно используются оздоровительные технологии, внедряются такие методы как:

- дыхательная гимнастика (во время утренней гимнастики, перед обедом, после сна);
- тренажерный путь (закаливающие мероприятия после сна);
- массаж ушных раковин (после прогулки);
- пальчиковая гимнастика (как элемент занятия, физминутка, перед обедом, ужином);
- массаж ладоней, пальцев (перед занятиями, во время динамических пауз между занятиями).

Проведено гигиеническое обучение сотрудников. Приобретены рециркуляторы бактерицидные для обеззараживания воздуха в количестве 12 шт.

**Вывод:** в нашем дошкольном учреждении созданы все условия, необходимые для комплексного и систематического, гармоничного воздействия на физическое и психическое здоровье детей. Это воздействие организовано в непрерывном процессе профилактической, оздоровительной работы с нашими воспитанниками. Исходя из выше сказанного:

#### Анализ заболеваемости(количество случаев):



#### Распределение воспитанников по группам здоровья

Год Гр.здоровья	2019		2020		2021	
	Численность детей	%	Численность детей	%	Численность детей	%
Первая	88	45%	67	35%	56	30%
Вторая	98	49%	115	59%	118	64%
Третья	11	5%	11	5%	12	6%
Четвёртая	0	0	0	0	0	0
Пятая	1	0,5%	1	0,5%	0	0
Всего:	198		194		186	



### **Показатели заболеваемости. Пропуски по болезни дней в год.**

Возрастная категория детей	2019	2020	2021
Дети раннего возраста до 3-х лет	1882	1190	2674
Дети дошкольного возраста с 3-х лет до 8 лет	2089	1844	3305
В целом по детскому саду	3971	3034	5979

#### **Проблемное поле:**

В 2021 году относительно высокая заболеваемость детей связана:

- с пандемией коронавируса COVID-19;
- предрасположенности к простудным заболеваниям;
- в низком проценте прививаемости воспитанников от гриппа и ОРВИ в период обострения простудных заболеваний и отсутствии детского коллективного иммунитета защиты против вируса простудных заболеваний;
- На число заболеваемости детей влияет также наличие групп раннего возраста (4 группы), в которой малыши чаще и дольше болеют, особенно в период адаптации к ДОУ;
- рост числа родителей воспитанников с низким уровнем культуры здоровья, проявляющих инертность в ведении здорового образа жизни.

#### **Перспективы развития:**

- Продолжать более эффективно использовать здоровьесберегающие технологии, и как итог, снижение заболеваемости детей.
- Планировать индивидуальную работу с детьми по ЗОЖ и гигиеническому воспитанию с учетом уровня сформированности представлений и умений, потребностей и интересов детей;
- Продолжать сотрудничество с родителями по обмену семейным опытом ЗОЖ;
- Продолжить работу по созданию новых пособий по формированию представлений о ЗОЖ.

#### **1.5.4. Анализ образовательного процесса**

Учреждение осуществляет образовательную деятельность на основании лицензии №728-16 от 20 декабря 2016 года срок действия бессрочно, выданной Комитетом общего и профессионального образования Ленинградской области.

Образовательная деятельность в детском саду осуществляется по основной образовательной программе дошкольного образования (далее – Образовательная программа) и по программе воспитания разработанной дошкольной организацией самостоятельно в соответствии с федеральным государственным образовательным стандартом дошкольного образования и с учетом основной образовательной программой дошкольного образования «От рождения до школы» под ред. Н.Е. Вераксы, Т.С. Комаровой, М.А. Васильевой.

В логопункте и в группах общеразвивающей направленности реализуются адаптированная основная образовательная программа дошкольного образования детей с тяжёлым нарушением речи, разработанная с учетом примерной образовательной программой «Программами дошкольных образовательных учреждений компенсирующего вида для детей с нарушением речи» под редакцией Т.Б. Филичевой, Г.В.Чиркиной, Т.В. Тумановой и др.).

Образовательная программа реализуется в процессе разнообразной детской деятельности (игровой, коммуникативной, трудовой, познавательно-исследовательской, продуктивной, музыкально-художественной, чтения художественной литературы).

Повышению качества образовательной работы с детьми способствует рационально организованная в группах развивающая предметно-пространственная среда, создающая условия для совместной деятельности детей и педагогов и позволяющая варьировать способы и формы организации их жизнедеятельности.

Количество и продолжительность занятий соответствуют требованиям СанПиН. Расписание образовательной деятельности составлено в соответствии с возрастными психофизиологическими особенностями детей. Содержание образования в ДОУ дифференцируется по следующим направлениям развития:

- физическое развитие,
- познавательное развитие,
- речевое развитие,
- социально-коммуникативное развитие,
- художественно-эстетическое развитие,
- осуществление комплексной коррекционной работы с детьми;
- взаимосвязь в работе дошкольного учреждения с семьей

Все направления реализуются в различных формах организации педагогического процесса. Образовательная работа с детьми проводится в системе. Каждый раздел программы прорабатывается не только на специально организованных занятиях, но и в совместной и свободной деятельности.

В ДОУ созданы необходимые условия для организации образовательного процесса, произведен отбор методической литературы, пособий по всем разделам, используемых программ. В группах постоянно пополняется развивающая предметно-пространственная среда, которая отвечает возрастным особенностям развития детей раннего и дошкольного возраста. Исходя из целей и задач, намечаются мероприятия, которые позволяют определить качество образовательного процесса:

- Тематический контроль;
- Оперативный контроль;

Все виды контроля дополняют друг друга и дают объективную оценку состояния образовательного процесса в ДОУ по разным направлениям.

В течение учебного года организуется эффективная кадровая политика по реализации ФГОС ДОУ, которая позволяет повысить профессиональную компетентность педагогов и совершенствовать педагогическое мастерство. Для этого планируется система методического обеспечения. С целью повышения результативности педагогической работы проводятся педсоветы, семинары, работа творческих групп, семинары-практикумы по типу деловых игр, консультации, решение проблемных задач и практических ситуаций.

**Важнейшими направлениями методической работы являются:**

- развитие профессиональной компетентности педагогов по вопросам теории и практики внедрения ФГОС в целостный образовательный процесс.
- оказание педагогической помощи педагогам в поисках эффективных методов работы с детьми;
- реализация личных склонностей и творческих интересов с целью наиболее полного самовыражения личности педагога;
- совершенствование педагогического мастерства;
- обобщение, распространение и внедрение передового опыта в работу ДОУ.

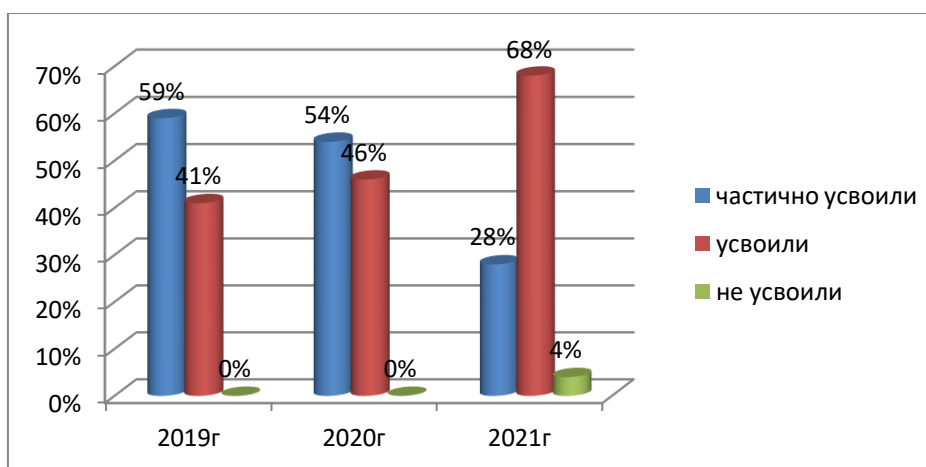
**Главной задачей развития** коллектив ДОУ считает разработку новых подходов к дошкольному воспитанию – от учебно-дисциплинарной к личностно ориентированной модели построения педагогической работы с детьми.

**Ключевые позиции состоят в следующем:**

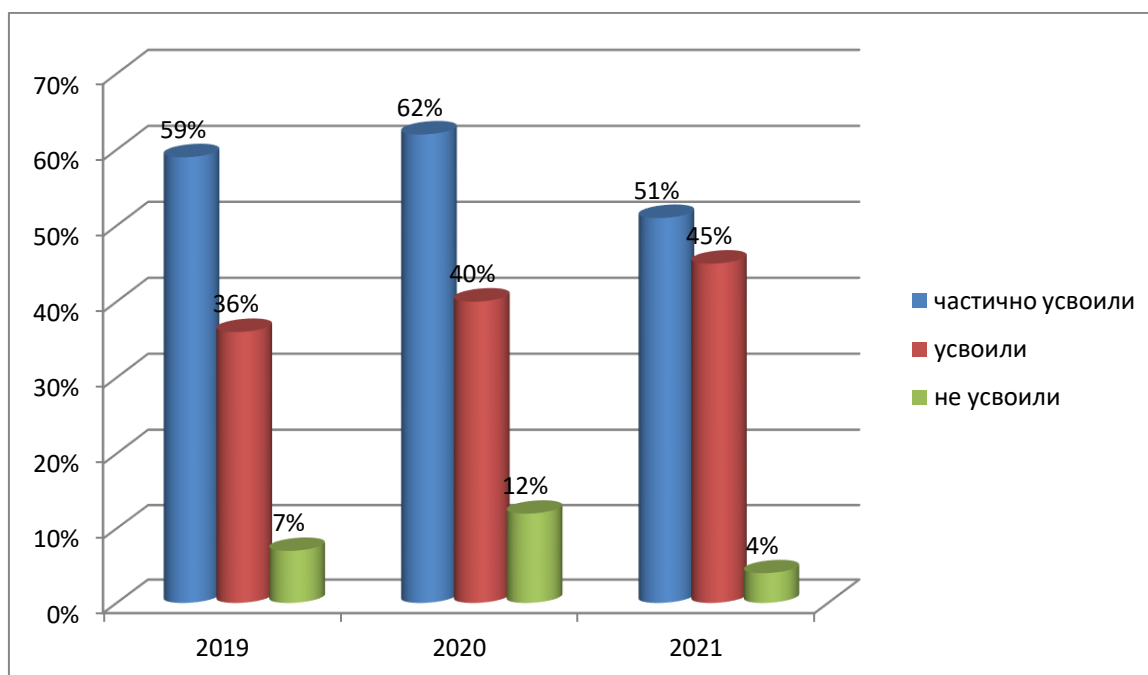
- охрана и укрепление здоровья детей (как физического, так психического),
- гуманизация целей и принципов образовательной работы с детьми: раскрепощение условий жизни детей и работы воспитателей.

Годовые планы образовательной и воспитательной работы ДОО составляются на основе диагностики выполнения программы каждой группой и наблюдений педагогического процесса. Педагогический коллектив успешно участвует в различных мероприятиях ДОО. Все разделы годового плана образовательной и воспитательной работы выполняются на 100%. Педагоги ДОО продолжают использовать проектный метод в совместной деятельности с детьми. В группах ежегодно организуются конкурсы совместного творчества для детей и родителей. В ДОО создан хороший микроклимат, обстановка доброжелательного отношения между взрослыми и детьми, дети коммуникабельны, эмоциональны, с удовольствием играют, с желанием ходят в детский сад. Имеется необходимое нормативно-правовое обеспечение, подготовлено методико-дидактическое обеспечение, выстроена соответствующая развивающая предметно-пространственная среда. Ежегодно в мае проводится мониторинг образовательного процесса (мониторинг освоения образовательной программы). В мониторинге принимают участие дети в возрасте от 3 до 8 лет. Мониторинг образовательного процесса (мониторинг освоения образовательной программы) проводится педагогами, ведущими занятия с дошкольниками. Он основывается на анализе овладения детьми необходимыми навыками и умениями по образовательным областям. Форма проведения мониторинга преимущественно представляет собой наблюдение за активностью ребенка в различные периоды пребывания в дошкольном учреждении, анализ продуктов детской деятельности и специальные педагогические пробы, организуемые педагогом. Данные о результатах мониторинга заносят в специальную карту развития ребенка в рамках образовательной программы. Оценка педагогического процесса связана с уровнем овладения каждым ребенком необходимыми навыками и умениями по образовательным областям.

### **Уровень освоения образовательной программы дошкольного образования выпускниками ДОО:**

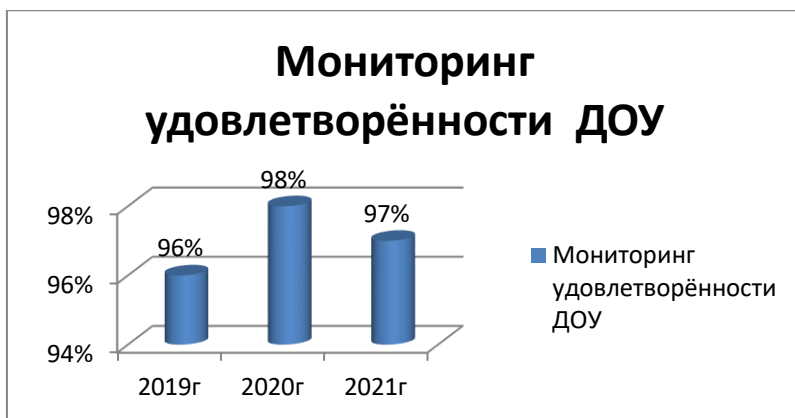


## Уровень освоения образовательной программы дошкольного образования:



**Вывод:** Сравнительный анализ результатов освоения Образовательной программы на начало и конец учебного года ежегодно показывает положительную динамику в освоении программных задач по образовательным областям. Дети владеют культурно-гигиеническими навыками как элементами здорового образа жизни; стремятся быть причастными к труду взрослых (помогают поливать растения и убирать участок, расчищать дорожки от снега, ремонтировать игрушки и книги и др.) Дошкольники в основном общительны, поддерживают тему разговора, возникающего по инициативе взрослого, отвечают на вопросы и отзываются на просьбы. Многие дети способны к установлению устойчивых контактов со сверстниками, проявляют готовность пожалеть, посочувствовать, утешить, когда сверстник чем-то расстроен, огорчен, помочь ему, поделиться с ним (игрушками, карандашами и др.) Речь детей развита в пределах нормы. Они владеют родным языком, высказываются простыми распространенными предложениями, участвуют в диалоге со сверстниками и взрослыми. Проявляют интерес к книгам. Проявляют интерес к практическому экспериментированию и любознательность. Обобщают представления и систематизирует объекты по выделенным свойствам и назначению. Дошкольники инициативны, активны, способны к волевой регуляции поведения, преодолению своих непосредственных желаний, если они противоречат установленным нормам, правилам, данному слову, общей договоренности; поддается уговорам воспитателя. У детей развиты основные двигательные качества (ловкость, гибкость, скоростные и силовые качества). У дошкольников накапливается резерв здоровья: снижается частота заболеваний, заболевания протекают сравнительно легко, чаще всего без осложнений.

Родители, педагогический коллектив дают хорошую оценку работе детского сада в режиме развития (по итогам ежегодного **Мониторинга удовлетворенности ДОУ**).



#### 1.3.4. Задачи, поставленные перед педагогическим коллективом в 2020/2021 учебном году:

**Цель:** организация педагогического процесса в ДОУ в соответствии с ФГОС, создание благоприятных условий для полноценного проживания ребенком дошкольного детства, формирования основ базовой культуры личности, всестороннее развитие психических и физических качеств в соответствии с возрастными и индивидуальными особенностями, подготовка ребенка к жизни в современном обществе.

#### Задачи:

1. Охрана и укрепление физического и психического здоровья детей, в том числе их эмоционального благополучия;
2. систематизация знаний педагогов об оздоровлении детей дошкольного возраста, поиск эффективных форм для формирования у детей мотивации к здоровому образу жизни;
- 3 совершенствовать знания педагогов ДОУ по приобщению дошкольников к народной культуре.

Цель и задачи поставленные перед коллективом, отвечают требованиям федеральных и региональных нормативных документов.

В детском саду созданы все условия для организации педагогического процесса, произведён отбор методической литературы по разделам, используемых программ. В группах постоянно пополняется предметно-развивающая среда. Каждая группа отвечает возрастным особенностям детей.

#### Анализ выполнения годовых задач за 2020-2021 учебный год.

Годовые задачи	Мероприятия	Работа с родителями	Перспективы
Охрана и укрепление физического и психического здоровья детей, в том числе их эмоционального благополучия;	<b>1.Медико-педагогическое совещание</b> «Физическое и нервно-психическое развитие детей раннего возраста» <b>2. Медико-педагогическое совещание</b> «Эффективность оздоровительных и закаляющих мероприятий в группах	<b>1.Оформление уголков здоровья в группах</b> «Правила безопасности для ребёнка», «Рекомендации ухода за детьми при различных заболеваниях», «Двигательная активность детей-важное условие для полноценного	Продолжать работу по оснащению развивающей предметно-пространственной среды в группах, уголков гигиены в туалетных и умывальных комнатах в соответствии с санитарно-гигиеническими и педагогическими

	<p>раннего возраста»  <b>3. Спортивный досуг</b>, посвящённый Дню защитника отечества-инструктор по физической культуре А.С. Смирнова  <b>4. Участие детей подготовительной группы в городском спортивном празднике</b> «С малых лет к значку ГТО»</p>	<p>развития» и др.  <b>2. Консультации:</b> «Соблюдение режима дня», «Одежда по сезону», «Профилактика простудных заболеваний» и т.д.  <b>3. Родительские собрания:</b> «Основные направления образовательной и оздоровительной работы с детьми на учебный год», «Организация летнего отдыха детей»</p>	<p>требованиями. Продолжать приобретать методическую, детскую художественную литературу, дидактические игры и развивающие пособия по гигиеническому воспитанию и приобщению к ЗОЖ. Планировать индивидуальную работу с детьми по формированию ЗОЖ с учётом уровня сформированности представлений и умений, потребностей и интересов детей. Продолжать сотрудничество с родителями по обмену опытом ЗОЖ Пополнять центры активности и уголки здоровья. Продолжать работу по созданию новых пособий по формированию представлений по ЗОЖ</p>
<p>Систематизация знаний педагогов об оздоровлении детей дошкольного возраста, поиск эффективных форм для формирования у детей мотивации к здоровому образу жизни</p>	<p><b>1. Педагогический совет</b> «Современные технологии здоровьесбережения в ДОУ»  <b>2. Медико-педагогическое совещание</b> «Физическое и нервно-психическое развитие детей раннего возраста»  <b>3. Консультация</b> «Ритмическая гимнастика как вид физкультурно-спортивной деятельности»  <b>4. Проектная</b></p>	<p><b>Оформление материала в уголках для родителей:</b> «Витамины на грядке», «Как предупредить авитаминоз весной», «Здоровый образ жизни семьи», «Влияние закаливающих процедур на здоровье ребёнка»  <b>Консультации:</b> «Роль семьи в формировании здорового образа</p>	<p>Продолжать работу по оснащению и обогащению развивающей среды способствующей к мотивации здорового образа жизни у детей Продолжать работу по формированию у детей мотивации к здоровому образу жизни по средствам развивающих и дидактических игр, наглядно-демонстрационного материала. Разнообразить формы</p>

	<p><b>деятельность</b> в подготовительной к школе группе №2 «Я здоровым быть хочу»</p> <p><b>5. Тематический контроль:</b> «Система работы в ДОУ по сохранению и укреплению физического и психического здоровья детей дошкольного возраста».</p>	жизни»	и методы работы с родителями по вопросу формирования здорового образа жизни, систематически планировать работы с родителями по данной теме.
Совершенствовать знания педагогов ДОУ по приобщению дошкольников к народной культуре.	<p><b>1. Педагогический совет</b> «Приобщение дошкольников к истокам народной культуры» Цель: совершенствовать знания педагогов ДОУ по приобщению дошкольников к народной культуре</p> <p><b>2. Консультация</b> «Устное народное творчество в развитии речи детей» Г.Ю. Виноградова</p> <p><b>3. Конкурс</b> совместного творчества «Дары осени», «Новый год, у ворот!», Выставка детских рисунков «Мой папа самый лучший», Выставка «Подарок для мамы» Выставка «День Победы»</p> <p><b>6. Конкурс</b> чтецов среди детей старшей и подготовительной к школе группы «Война глазами детей» Конкурс развивающей среды: «Лучший патриотический уголок»</p> <p><b>7. Открытый просмотр</b> -НОД в средней группе по приобщению детей к истокам народной культуры - Проектная деятельность в подготовительной к</p>	<p><b>Оформление материалов в информационных уголках для родителей</b> по приобщению дошкольников к народной культуре</p> <p><b>Клубная работа:</b> «Золотая осень», «Новогодняя игрушка» «Весна идёт»</p>	Продолжать использовать в работе по приобщению дошкольников к народной культуре. Разнообразить формы взаимодействия с родителями. Проводить персональные выставки детского творчества, совместного творчества, размещая фото в группах сети интернет

	школе группе №2 «Мой любимый город» <b>8. Тематический контроль</b> Оценка организации образовательной работы по приобщению детей к народным истокам русской народной культуры»		
--	--	--	--

Итоговые данные показывают, что основные задачи были выполнены. Педагогический коллектив принимал участие в открытых мероприятиях, проводимых на всероссийском региональном, муниципальном уровне, на уровне ДООУ,

В течение учебного года организована эффективная кадровая политика по реализации ФГОС ДО, которая позволила повысить профессиональную компетентность педагогов и совершенствовать педагогическое мастерство.

Для этого была спланирована система методического обеспечения. С целью повышения результатов педагогической работы проводятся педагогические советы, семинары, консультации, решения проблемных ситуаций.

Исходя из цели и поставленных задач, были намечены мероприятия, которые позволили определить качество образовательного процесса:

- Тематический контроль:

1.«Система работы в ДООУ по сохранению и укреплению физического и психического здоровья детей дошкольного возраста»

2. «Оценка организации образовательной работы по приобщению детей к народным истокам русской народной культуры»

- Оперативный контроль:

1. Подготовка и проведение занятий.

2. Организация и проведение режимных моментов.

3. Организация и проведение закалывающих процедур

4. Проверка образовательных планов педагогов

5. Организация и проведение двигательного режима

**Проведены педагогические советы по следующим темам:**

1. *Установочный №1* «Новый учебный год на пороге МБДОУ»

2. *Тематический №2* «Современные технологии здоровьесбережения в ДООУ»

3. *Тематический. №3* «Приобщение дошкольников к истокам народной культуры»

4. *Итоговый педсовет №4* «Итоги работы в МБДОУ»

**Проведены следующие семинары:**

1. «Организация предметно-развивающей среды»

2. «Способы оценки качества образования в ДООУ»

**Были проведены следующие медико-педагогические совещания**

1. «Физическое и нервно-психическое развитие детей раннего возраста»

2. «Эффективность оздоровительных и закалывающих мероприятий в группах раннего возраста»

3. Анализ оздоровительной работы и нервно-психологического развития детей раннего возраста

**Проведены следующие консультации для педагогов**

1. «Взаимодействие с семьёй по вопросам адаптации детей к дошкольному учреждению»

2. «Организация и методика проведения прогулки в детском саду»

3. Использование технологии «Дары Фребеля» в образовательной деятельности ДООУ.

4. «Устное народное творчество в развитии речи детей»



5. «Экспериментирование – одна из форм развития познавательно-исследовательской деятельности детей дошкольного возраста»
6. «Ритмическая гимнастика как вид физкультурно-спортивной деятельности»
7. «Проблемное обучение в математическом развитии детей»
8. «Воспитание экологического мышления детей дошкольного возраста методом наблюдений в природе»

**Проведены открытые мероприятия в ДОУ:**

1. НОД физкультурное занятие в подготовительной к школе группе №2
2. Проектная деятельность в подготовительной к школе группе №2 «Я здоровым быть хочу»
3. НОД в средней группе по приобщению детей к истокам народной культуры
4. Проектная деятельность в подготовительной к школе группе №2 «Мой любимый город»

**Коррекционная работа.**

**В ДОУ функционирует логопункт. Результаты работы логопункта:**

Подготовительная к школе группа - успешно освоили основную образовательную программу-96 % детей

Успешно освоили адаптированную программу с тяжёлым нарушением речи-100 %

Группы		Уровень освоения образовательных областей							
		Высокий		Достаточный		Средний		Низкий	
		н.г.	к.г.	н.г.	к.г.	н.г.	к.г.	н.г.	к.г.
1	Старшая группа	0	1-50%	2-100%	1-50%	0	0	0	0
2	Подготовительная к школе группа	0	9-39%	21-91%	14-61%	2-9%	0	0	0
Итог		0	45%	96%	56%	2%	0	0	0

**Работа по взаимодействию с родителями.** Эта работа планируется в календарных планах. Все запланированные мероприятия на год были выполнены. В течение года, проводились разнообразные мероприятия вместе с родителями. (часть мероприятий проходила в дистанционном формате). Это проведение родительских собраний, которые проходят в нетрадиционной форме, различные консультации, беседы, совместные праздники, анкетирование родителей, изготовление поделок к организованным конкурсам совместного творчества, помощь родителей в оформлении развивающей среды в группах и на участках ДОУ. В ДОУ работает 3 родительских клуба («Академия для мам», «Мы вместе», «Умелые ручки») в которых с удовольствием участвуют родители вместе с детьми и педагогами. Родители стали принимать активное участие в проектной деятельности, был проведён «День открытых дверей», где родители окунулись в жизнь детского сада.

**В рамках реализации основной образовательной программы в ДОУ ведётся кружковая работа**

1. Кружок «Говорушка» в средней группе- А.В. Камкина
2. Кружок «Робототехника» старшая группа, подготовительная группа- Т.С. Смирнова, С.Н. Денисова.

**Преимущество работы педагогов ДОУ и начальной школы.**

Педагоги работали с учебными заведениями по плану. Педагоги посещали открытые уроки в школах. Для детей и родителей в школах были организованы «Дни открытых дверей»

Дети подготовительной группы посещали музей, ходили на экскурсии. Для детей была организована выставка «Что должен знать и уметь первоклассник»

**Организация питания** в МБДОУ осуществляется руководителем Учреждения.

При организации питания детей Учреждение руководствуется установленными

санитарными правилами и нормативами, с учетом возраста детей и времени их пребывания в Учреждении.

Контроль за качеством питания (разнообразием), витаминизацией блюд, закладкой продуктов питания, кулинарной обработкой, выходом блюд, вкусовыми качествами пищи, санитарным состоянием пищеблока, правильностью хранения, соблюдением сроков реализации продуктов возлагается на руководителя Учреждения и медицинского работника Учреждения.

Питание детей - 4-х разовое, сбалансированное, соответствует требованиям СанПиН 2.3/2.4.3590-20, в рамках примерного перспективного 10 дневного меню, с постоянным анализом качества питания в соответствии с балансом жиров, белков, углеводов и калорийности.

Основными принципами организации питания являются:

- выполнение режима питания;
- полноценное питание;
- гигиена приема пищи;
- индивидуальный подход к детям во время питания.

При организации питания в ДООУ важно не только накормить ребенка, но и сформировать у него рациональное пищевое поведение как неотъемлемую и важнейшую часть здорового образа жизни.

#### **Мероприятия, конкурсы и др, в которых участвовало образовательное учреждение или работники:**

№ п/п	Мероприятие, конкурс	Номинация, в которой приняли участие, ФИО (или образовательная организация)	результат
1.	Всероссийский творческий конкурс	«Я рисую первоцветы»	Участник
2.	Всероссийский творческий конкурс	«Праздник мимозы»	Победитель
3.	Всероссийский творческий конкурс	«Мой папа самый лучший»	2 место
4.	Всероссийская олимпиада	«Наш друг-светофор»	1 место
5.	Всероссийская олимпиада	«Как быть здоровым?»	1 место
6.	III Всероссийский форум «Воспитатели России»	Педагоги	Участники
7.	Международная научная конференция «XXIV Вишняковские чтения»	«Вузовская наука: условия эффективности социально-экономического и культурного развития региона»	Участники
8.	Районный семинар для руководителей дошкольных образовательных учреждений	«Контроль и педагогический анализ как функция управления дошкольной организацией»	Организатор
9.	Районный день педагогического мастерства	1.Открытый показ НОД «В гости к солнышку» 2.Сообщение из опыта работы «Развитие	Участники

		конструктивных способностей детей дошкольного возраста через робототехнику» 3.Сообщение из опыта работы «Использование пособия «Дары Фрёбеля» в работе с детьми дошкольного возраста»	
10	Районное методическое объединение воспитателей дошкольного возраста	Опыт работы «Патриотическое воспитание дошкольников в процессе ознакомления с Великой Отечественной войной»	Участники
11	Районное методическое объединение воспитателей раннего дошкольного возраста	Открытый показ НОД «Весна пришла»	Участники
12	Районное методическое объединение музыкальных руководителей	«Единый день мастер-классов» Мастер-класс «Коммуникативные игры»	Участник
13	Районный конкурс детских рисунков	«К знаку ГТО»	Участник
14.	Статьи в сборнике «Среда интеллектуального роста», г. Нижний Новгород Центр научных	1. «Путешествие в страну эмоций» (конспект непрерывной образовательной деятельности по социально-коммуникативному развитию детей 5-6 лет) 2. «Колобок в гостях у ребят (конспект занятия по художественно-эстетическому развитию 3. «В гости к бабушке (конспект непрерывной образовательной деятельности для детей первой младшей группы. Развитие речи» 4. «Бокситогорский край, живи и процветай!» (конспект непрерывной образовательной деятельности по нравственно-патриотическому воспитанию детей 6-7 лет) 5. Конспект непрерывной образовательной	Участники

		деятельности по развитию мелкой моторики рук детей младшей группы «Колобок» 6. Сценарий праздничного мероприятия для младшей группы с родителями «Проделки Бабы-Яги»	
--	--	---	--

**Анализ образовательной работы позволяет сделать вывод:**

- Управленческая, организационно-методическая, организационно-воспитательная работа в ДООУ направлена на создание условий повышения качества образовательной работы, повышения педагогического мастерства, педагогической культуры педагогов и родителей;
- Для обеспечения качества образовательной работы педагогами используются современные развивающие технологии;
- Организационная методическая и педагогическая деятельность учреждения направлена на повышение профессионального мастерства педагогов, раскрытие их способностей, творческого потенциала каждой личности педагога;
- В ДООУ созданы благоприятные условия для развития творческих способностей детей, раскрытия индивидуальности в различных видах деятельности;
- Обеспечивается своевременное изучение индивидуальных особенностей семей, запросов родителей с целью учёта их интересов и социального заказа, оказание своевременной помощи.

**Раздел 2. Анализ состояния и перспектив развития**

Раздел/подраздел/показатель	Единица измерения/ форма оценки	
I. Общее образование		
1. Сведения о развитии дошкольного образования		
1.1. Уровень доступности дошкольного образования и численность населения, получающего дошкольное образование		
1.1.2. Охват детей дошкольным образованием (численность детей определенной возрастной группы, посещающих организации, осуществляющие образовательную деятельность по образовательным программам дошкольного образования, присмотр и уход за детьми):		
всего (в возрасте от 2 месяцев до 7 лет);	человек	186
в возрасте от 2 месяцев до 3 лет;	человек	60
в возрасте от 3 до 7 лет.	человек	126

1.1.4. Наполняемость групп в организациях, осуществляющих образовательную деятельность по образовательным программам дошкольного образования, присмотр и уход за детьми:		
группы компенсирующей направленности;	человек	0
группы общеразвивающей направленности;	человек	186
группы оздоровительной направленности;	человек	0
группы комбинированной направленности;	человек	0
семейные дошкольные группы.	человек	0
1.1.5. Наполняемость групп, функционирующих в режиме кратковременного и круглосуточного пребывания в организациях, осуществляющих образовательную деятельность по образовательным программам дошкольного образования, присмотр и уход за детьми:		
в режиме кратковременного пребывания;	человек	0
в режиме круглосуточного пребывания.	человек	0
1.2. Содержание образовательной деятельности и организация образовательного процесса по образовательным программам дошкольного образования		
1.2.1. Удельный вес численности детей, посещающих группы различной направленности, в общей численности детей, посещающих организации, осуществляющие образовательную деятельность по образовательным программам дошкольного образования, присмотр и уход за детьми:		
группы компенсирующей направленности;	процент	0
группы общеразвивающей направленности;	процент	100
группы оздоровительной направленности;	процент	0
группы комбинированной направленности;	процент	0
группы по присмотру и уходу за детьми.	процент	0
1.3. Кадровое обеспечение дошкольных образовательных организаций и оценка уровня заработной платы педагогических работников		
1.3.1. Численность детей, посещающих организации, осуществляющие образовательную деятельность по образовательным программам дошкольного образования, присмотр и уход за детьми, в расчете на 1 педагогического работника.	человек	11,6
1.3.2. Состав педагогических работников (без внешних совместителей и работавших по договорам гражданско-правового характера) организаций, осуществляющих образовательную деятельность по образовательным программам дошкольного образования, присмотр и уход за детьми, по должностям:		

воспитатели;	чел./процент	13/100%
старшие воспитатели;	чел./процент	0
музыкальные руководители;	чел./процент	2/100%
инструкторы по физической культуре;	чел./процент	1/100%
учителя-логопеды;	чел./процент	1/100%
учителя-дефектологи;	чел./процент	0
педагоги-психологи;	чел./процент	0
социальные педагоги;	чел./процент	0
педагоги-организаторы;	чел./процент	0
педагоги дополнительного образования.	чел./процент	0
1.3.3. Среднемесячная заработная плата педагогических работников дошкольных образовательных организаций	руб.	42552,50
1.4. Материально-техническое и информационное обеспечение дошкольных образовательных организаций		
1.4.1. Площадь помещений, используемых непосредственно для нужд дошкольных образовательных организаций, в расчете на 1 ребенка.	квадратный метр	9,65
1.4.2. Удельный вес числа организаций, имеющих все виды благоустройства (водопровод, центральное отопление, канализацию), в общем числе дошкольных образовательных организаций.	процент	100%
1.4.3. Удельный вес числа организаций, имеющих физкультурные залы, в общем числе дошкольных образовательных организаций.	процент	0
1.4.4. Число персональных компьютеров, доступных для использования детьми, в расчете на 100 детей, посещающих дошкольные образовательные организации.	единица	0
1.5. Условия получения дошкольного образования лицами с ограниченными возможностями здоровья и инвалидами		
1.5.1. Удельный вес численности детей с ограниченными возможностями здоровья в общей численности детей, посещающих организации, осуществляющие образовательную деятельность по образовательным программам дошкольного образования, присмотр и уход за детьми.	чел./процент	2/1%
1.5.2. Удельный вес численности детей-инвалидов в общей численности детей, посещающих организации, осуществляющие образовательную деятельность по образовательным программам дошкольного образования, присмотр и уход за детьми.	чел./процент	0
1.5.3. Структура численности детей с ограниченными возможностями здоровья, обучающихся по образовательным программам		

дошкольного образования в группах компенсирующей, оздоровительной и комбинированной направленности, по группам:		
компенсирующей направленности, в том числе для воспитанников:	чел./процент	0
с нарушениями слуха;	чел./процент	0
с нарушениями речи;	чел./процент	0
с нарушениями зрения;	чел./процент	0
с умственной отсталостью (интеллектуальными нарушениями);	чел./процент	0
с задержкой психического развития;	чел./процент	0
с нарушениями опорно-двигательного аппарата;	чел./процент	0
со сложными дефектами (множественными нарушениями);	чел./процент	0
с другими ограниченными возможностями здоровья.	чел./процент	0
оздоровительной направленности;	чел./процент	0
комбинированной направленности.	чел./процент	0
1.5.4. Структура численности детей-инвалидов, обучающихся по образовательным программам дошкольного образования в группах компенсирующей, оздоровительной и комбинированной направленности, по группам:		
компенсирующей направленности, в том числе для воспитанников:	чел./процент	0
с нарушениями слуха;	чел./процент	0
с нарушениями речи;	чел./процент	0
с нарушениями зрения;	чел./процент	0
с умственной отсталостью (интеллектуальными нарушениями);	чел./процент	0
с задержкой психического развития;	чел./процент	0
с нарушениями опорно-двигательного аппарата;	чел./процент	0
со сложными дефектами (множественными нарушениями);	чел./процент	0
с другими ограниченными возможностями здоровья;	чел./процент	0
оздоровительной направленности;	чел./процент	0
комбинированной направленности.	чел./процент	0
1.6. Состояние здоровья лиц, обучающихся по программам дошкольного образования		

посещающих организации, осуществляющие образовательную деятельность по образовательным программам дошкольного образования, присмотр и уход за детьми.		
1.8. Финансово-экономическая деятельность дошкольных образовательных организаций		
1.8.1. Расходы консолидированного бюджета субъекта Российской Федерации на дошкольное образование в расчете на 1 ребенка, посещающего организацию, осуществляющую образовательную деятельность по образовательным программам дошкольного образования, присмотр и уход за детьми.	тысяча рублей	125,16
1.9. Создание безопасных условий при организации образовательного процесса в дошкольных образовательных организациях		
1.9.1. Удельный вес числа зданий дошкольных образовательных организаций, находящихся в аварийном состоянии, в общем числе зданий дошкольных образовательных организаций.	процент	0
1.9.2. Удельный вес числа зданий дошкольных образовательных организаций, требующих капитального ремонта, в общем числе зданий дошкольных образовательных организаций.	процент	0
10. Развитие системы оценки качества образования и информационной прозрачности системы образования		
10.1. Оценка деятельности системы образования гражданами		
10.1.1. Удовлетворенность населения качеством образования, которое предоставляют образовательные организации:		
дошкольные образовательные организации	процент	97%

Заведующий

Е.Г. Гасанова

